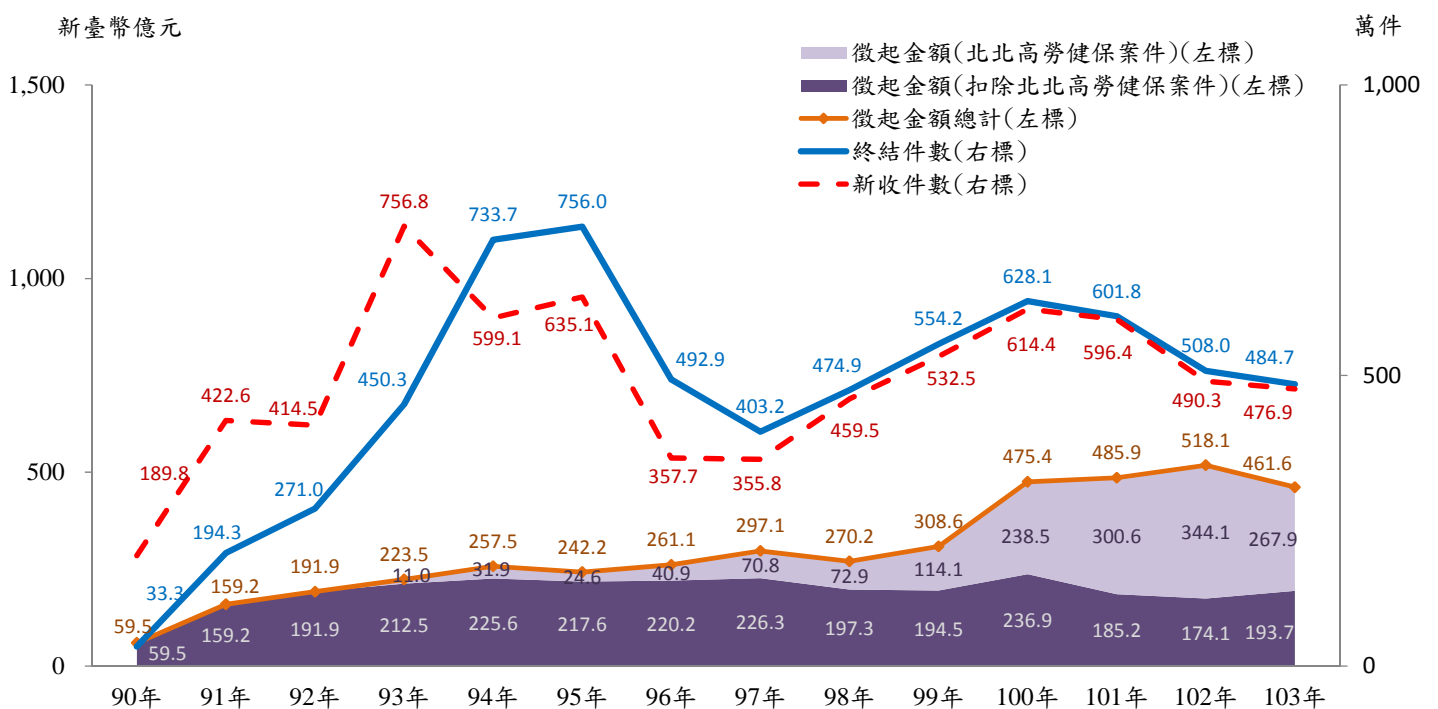


## 歷年行政執行案件終結情形分析

為保障國家公法債權，法務部行政執行署引進企業化經營理念，推行目標管理與績效評比，在行政執行署及各分署<sup>1</sup>全體同仁努力下，累計徵起金額截至 104 年 10 月底達新臺幣（以下同）4,458.1 億元，執行績效卓越，有效挹注國庫收入。就徵起金額觀察，103 年徵起金額 461.6 億元，扣除北北高勞健保案件<sup>2</sup>徵起金額後，降為 193.7 億元，較上年度增加 19.6 億元，為自 100 年徵起金額最高峰後，首度呈現成長趨勢。就收結件數觀察，勞、健保案件從 96 年起變更案件計數方式<sup>3</sup>後，97 年起新收件數與終結件數呈逐年增加趨勢，於 100 年達到最高峰後呈現下降趨勢，103 年新收案件 476.9 萬件，較上年度下滑 2.7%，終結件數 484.7 萬件，較上年度下滑 4.6%，本篇分析將進一步針對歷年終結案件結案情形進行探討，並分析 103 年行政執行署各分署終結情形。（詳圖 1）

圖 1 行政執行案件收結及徵起金額情形



<sup>1</sup> 101 年 1 月 1 日起施行 100 年 6 月 29 日制定公布之「法務部行政執行署組織法」，法務部行政執行署所屬「行政執行處」改制為「分署」。

<sup>2</sup> 93 年起臺北市、新北市及高雄市政府欠繳勞、健保案件陸續移送行政執行分署執行，96 年最高行政法院確定判決三直轄市應依法繳清欠費，98 年以後依機關間協商還款計畫，由市政府逐年編列預算清償所積欠之勞、健保費。

<sup>3</sup> 96 年起案件計數方式改變，由 1 執行名義為 1 件，修正為以移送機關同批移送執行案件中金額為 20 萬元以下，且同一投保單位累積欠費達 5,000 元，或同一被保險人累積欠費達 7,500 元以上為 1 件。

一、103年終結情形以全部發憑證占6成5最高，且自94年起全部發憑證比率開始大於有效結案比率，近年全部發憑證比率約占6至7成。

行政執行署自91年起每年皆訂定管考基準，並針對終結件數進行控管，結案率自94年起每年皆超過5成；103年終結件數共484.7萬件，以全部發憑證結案之316.0萬件，占6成5最高，有效結案（指有徵起金額，包含完全繳清、分期繳清、部分繳清部分撤（退）回及部分繳清部分發憑證）之件數為154.5萬件，占3成2次之，另移送機關撤回5.2萬件（占1.1%）及資料不全退回3.6萬件（占0.7%）。觀察歷年終結情形，自94年起全部發憑證比率開始大於有效結案比率，且近年全部發憑證比率約占6至7成。（詳表1、圖2）

表1 行政執行案件終結情形

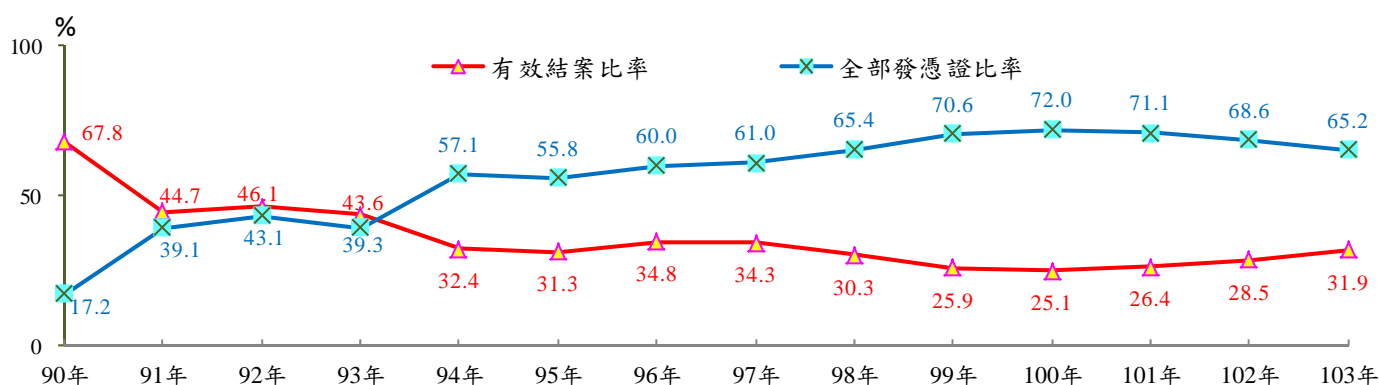
年別	新收件數(萬件)	終結件數(萬件)														結案率(%)	
		總計	有效結案						全部發憑證					移送機關撤回	資料不全退回		其他
			計	財稅案件	健保案件	罰鍰案件	費用案件	計	財稅案件	健保案件	罰鍰案件	費用案件					
90年	189.8	33.3	22.6	19.6	2.3	0.8	0.0	5.7	3.6	1.7	0.4	0.1	1.0	2.1	1.9	17.6	
91年	422.6	194.3	86.9	51.5	31.5	3.1	0.7	76.1	27.9	42.8	4.8	0.6	5.4	23.8	2.2	33.6	
92年	414.5	271.0	125.0	55.4	54.7	5.1	9.8	116.9	34.5	73.3	5.4	3.7	12.6	12.2	4.3	33.9	
93年	756.8	450.3	196.3	65.2	101.6	7.1	22.5	177.0	40.4	121.8	5.6	9.2	66.9	5.8	4.3	35.0	
94年	599.1	733.7	237.7	64.3	130.9	11.2	31.3	419.2	58.6	306.4	22.4	31.8	33.1	24.0	19.6	51.2	
95年	635.1	756.0	237.0	66.4	125.5	15.2	29.9	422.1	85.0	245.7	37.6	53.7	33.6	13.9	49.5	56.5	
96年	357.7	492.9	171.4	71.5	56.8	18.9	24.1	295.9	93.4	86.3	62.8	53.3	12.8	8.2	4.6	52.5	
97年	355.8	403.2	138.5	70.4	25.9	20.9	21.3	245.9	86.8	33.4	85.5	40.3	8.2	6.5	4.1	50.3	
98年	459.5	474.9	143.7	76.5	20.8	26.8	19.6	310.5	97.2	37.7	134.7	40.9	7.5	8.2	5.0	55.3	
99年	532.5	554.2	143.7	71.2	15.6	38.9	18.0	391.2	85.3	34.1	232.8	39.1	6.5	7.1	5.6	60.4	
100年	614.4	628.1	157.6	68.3	14.8	56.2	18.2	452.4	77.0	32.3	301.5	41.6	6.6	6.8	4.7	64.3	
101年	596.4	601.8	158.8	64.2	13.3	65.1	16.1	427.8	63.9	27.3	299.4	37.1	6.1	4.8	4.4	63.6	
102年	490.3	508.0	144.9	57.3	13.3	55.8	18.5	348.4	53.0	31.4	223.9	40.2	5.3	3.9	5.5	60.9	
103年	476.9	484.7	154.5	59.3	14.3	59.9	21.1	316.0	48.5	32.0	199.3	36.2	5.2	3.6	5.5	60.4	

說明：1.終結件數-有效結案：包含完全繳清、分期繳清、部分繳清部分撤（退）回及部分繳清部分發憑證。

2.終結件數-其他：包含移轉管轄、終止執行...等。

3.結案率=終結件數/(終結件數+未結件數)\*100

圖2 行政執行案件主要終結情形比率



二、103 年有效結案比率以財稅案件（53.3%）最高；全部發憑證比率以罰鍰案件（75.1%）最高。

觀察各案件類別終結情形，財稅案件除 95 年外有效結案比率皆超過 4 成，102 年為自 95 年反轉上升以來，有效結案率首次突破 5 成，103 年更高達 53.3%，且財稅案件有效結案比率為各類案件中最高；健保案件自 91 年起皆以全部發憑證比率最高，102 年全部發憑證比率達 67.5% 創新高，103 年略降為 66.8%；罰鍰案件 103 年全部發憑證比率為 75.1%，顯示每 4 件罰鍰案件有 3 件以全部發憑證結案，全部發憑證比率為所有案件類別中最高，係因罰鍰案件終結件數以道路交通管理處罰條例之移送案件為最大宗，占罰鍰案件終結比例 80.4%，而此類案件全部發憑證之比率高達 76.9%；費用案件 103 年全部發憑證比率占 59.9%，有效結案比率占 34.9%。（詳圖 3、圖 4、圖 5）

圖 3 行政執行各類案件主要終結情形比率

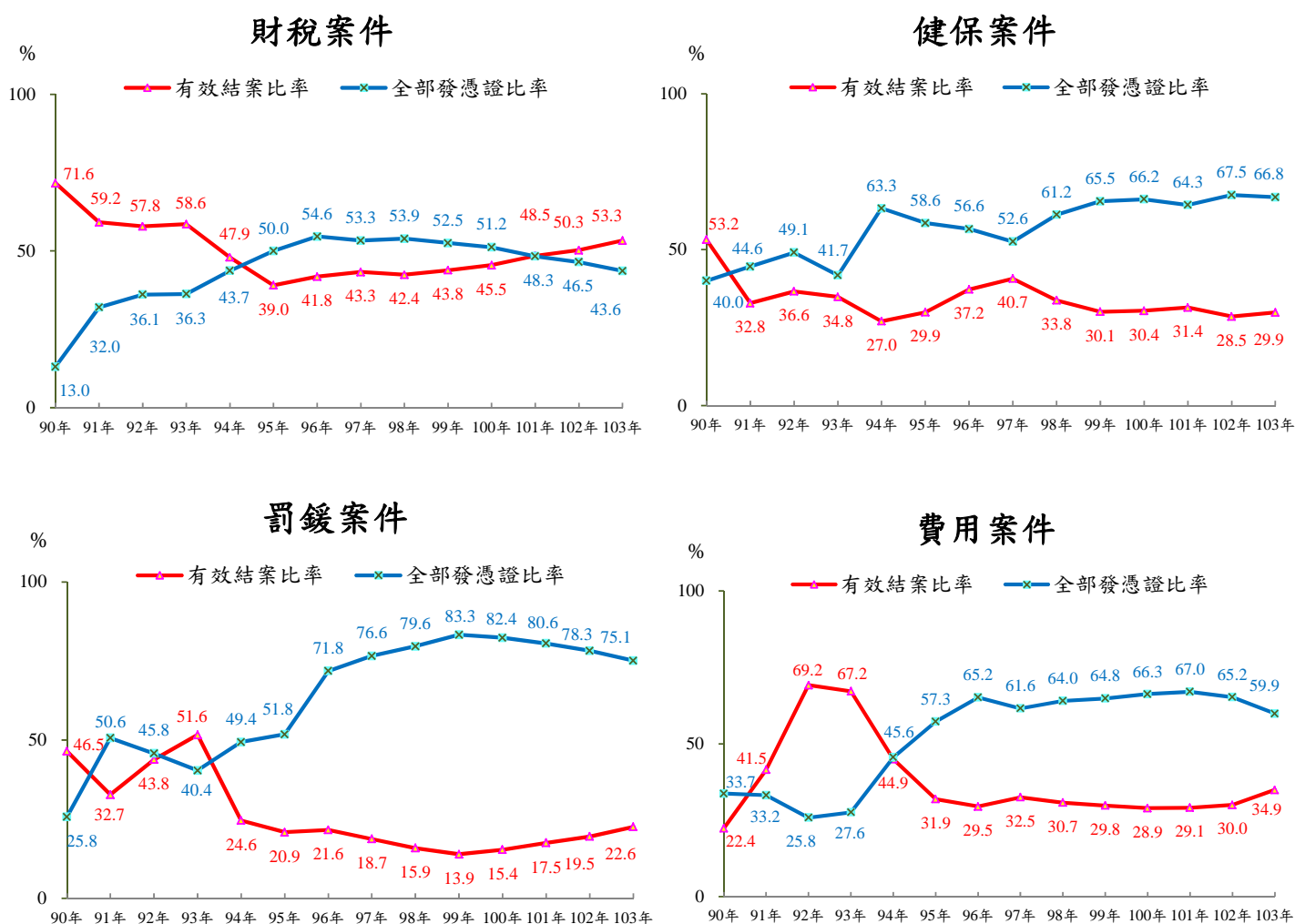


圖 4 行政執行各類案件終結件數  
103 年

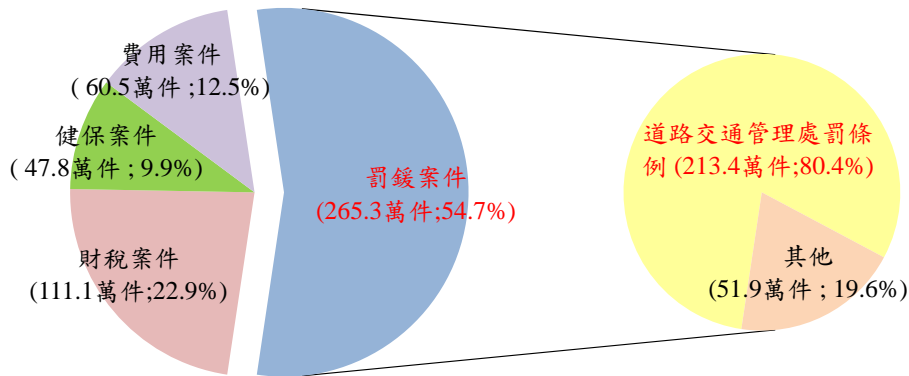
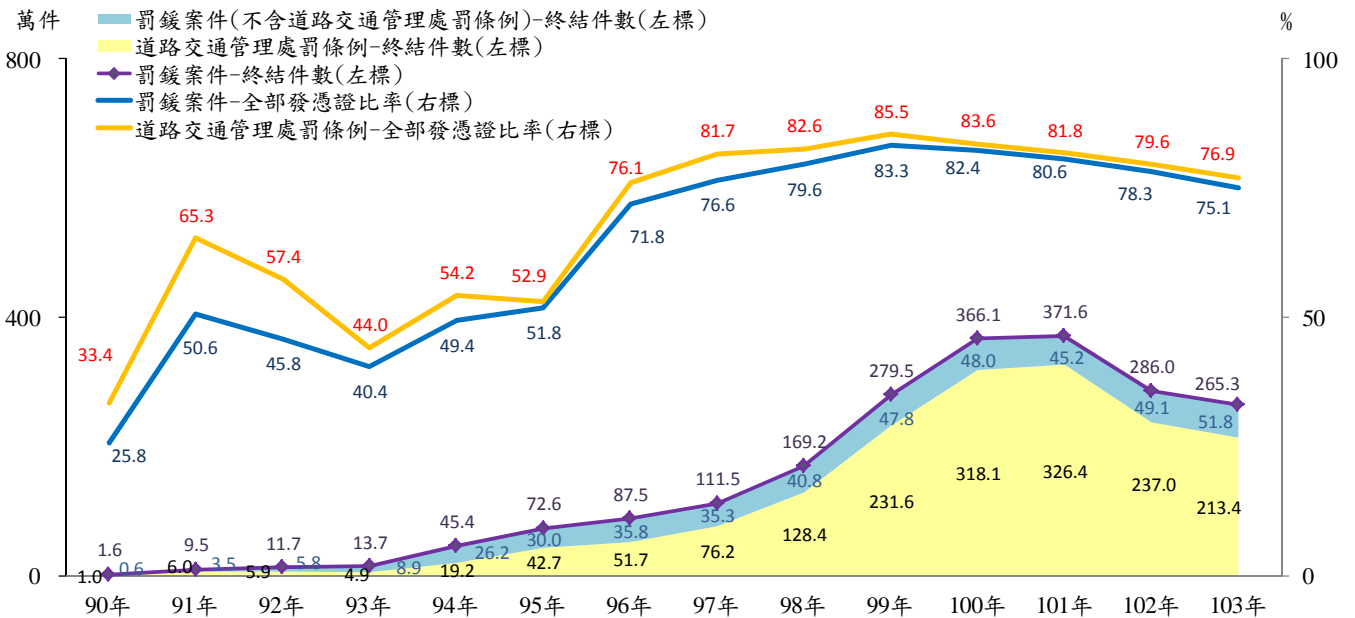


圖 5 行政執行罰鍰案件終結情形

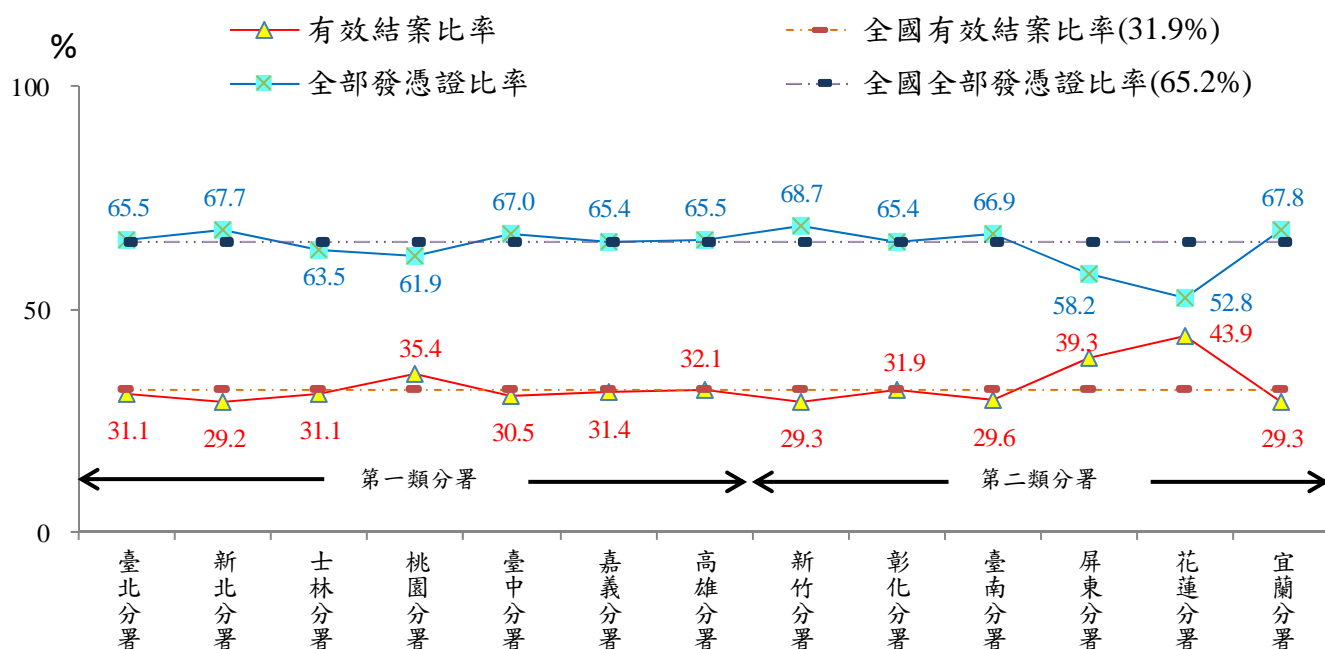


### 三、103 年花蓮、屏東、桃園、高雄及彰化分署有效結案比率高於全國平均 (31.9%)。

行政執行署所屬 13 個分署，依業務繁簡及轄區面積大小，分為 7 個第一類分署（包含臺北、新北、士林、桃園、臺中、嘉義及高雄分署）及 6 個第二類分署（包含新竹、彰化、臺南、屏東、花蓮及宜蘭分署）。103 年第二類分署有效結案比率 32.7% 略高於第一類分署 31.5%，其中花蓮、屏東、桃園、高雄及彰化分署有效結案比率高於全國平均有效結案比率 (31.9%)；第一類分署全部發憑證比率 65.5% 略高於第二類分署 64.6%，其中花蓮、屏東、桃園及士林分署全部發憑證比率低於全國平均全部發憑證比率 (65.2%)。(詳圖 6)

圖 6 行政執行案件終結情形-按機關別

103 年



觀察歷年案件終結情形，全部發憑證比率 94 年起開始大於有效結案比率，且近年來全部發憑證比率維持在 6 至 7 成，顯示移送案件中，大多數為無執行實益案件，行政執行機關應加強與移送機關聯繫協調，針對憑證再移案件，移送機關應於移送前確實清查義務人是否有財產可供執行，使有限的執行人力能有效運用，以提升整體執行績效。

余育儒（法務部行政執行署彰化分署統計員）